

অনিষ্টকাৰী ৰঙা পৰুৱাৰ সু-সংহত নিয়ন্ত্ৰণ প্ৰণালী



ড° বাদল ভট্টাচাৰ্য | ড° সুধাংশু ভাগৱতী | ড° কৃতিদ্বীপন শৰ্মা
ড° এলাংবম বিদ্যাৰাণী দেৱী | পাৰ্থ প্ৰতিম জ্ঞানোদয় দাস |
নাংচেনা মানপুং | পিটাৰ শ্যাম



সৰ্বভাৰতীয় আঁচনি- ভূমিজ সন্ধিপদী অপপ্ৰাণী
পতংগতত্ত্ব বিভাগ
অসম কৃষি বিশ্ববিদ্যালয়, যোৰহাট- ৭৮৫০১৩



শস্যৰ অনিষ্টকাৰী ৰঙা পৰুৱা :

ৰঙা পৰুৱা এবিধ শস্যৰ অনিষ্টকাৰী ভূমিজ পতংগ। *Dorylus orientalis* হৈছে ইয়াৰ বৈজ্ঞানিক নাম। ৰঙা পৰুৱাবোৰ 'হাইমেনপ্টেৰা' (Hymenoptera) বৰ্গৰ 'ফ'ৰ্মিচিডি' (Formicidae) পৰিয়ালত অন্তৰ্ভুক্ত। পৃথিৱীত পোৱা ভিন্ন প্ৰকাৰৰ পৰুৱাৰ ভিতৰত ৰঙা পৰুৱাক "মূল/শিপা অনিষ্টকাৰী পৰুৱা" (Root eating ant) শ্ৰেণীৰ সদস্যৰূপে অন্তৰ্ভুক্ত কৰা হৈছে।

ৰঙা পৰুৱাৰ জাকটোত কৰ্মী, মতা আৰু ৰাণী- এই তিনি প্ৰকাৰৰ পৰুৱা থাকে। কৰ্মী পৰুৱাবোৰৰ তথা ৰাণীজনীৰ পাখি নাথাকে আৰু দৃষ্টিশক্তি একেবাৰে দুৰ্বল। ইয়াৰ বিপৰীতে মতা পৰুৱাবোৰ বৰল সদৃশ পাখিযুক্ত হোৱাৰ লগতে দৃষ্টিক্ষম।

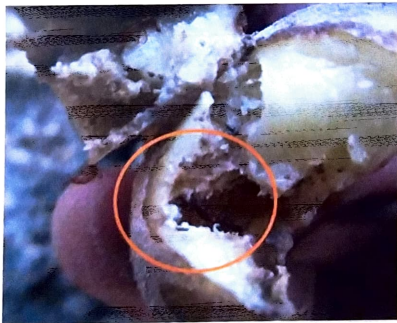
কেনেধৰণৰ শস্যৰ বাবে ৰঙা পৰুৱা এক সমস্যা :

নানা ধৰণৰ শস্যৰ পথাৰত ৰঙা পৰুৱা এক সমস্যাকৰূপে পৰিগণিত হৈছে যদিও

সমতল তথা পাহাৰীয়া ভূমিৰ আলুখেতিত ইয়াৰ উপদ্ৰৱ সৰ্বাধিক। আলু খেতিৰ উপৰিও ৰঙা পৰুৱাই মূলা, গাজৰ, বন্ধাকবি, ফুলকবি, বাদাম, কুঁহিয়াৰ, নাৰিকল পুলি, ফ্ৰেন্সবীন আদি শস্যতো বিস্তৰ ক্ষতি সাধন কৰে। শস্যৰ লগতে উদ্যানত ৰোপণ কৰা বিভিন্ন শীতকালীন ফুলতো (ডালীয়া, নাৰ্ভি, পেটুনীয়া আদি) এই ৰঙা পৰুৱাই সমস্যা সৃষ্টি কৰা দেখা যায়।

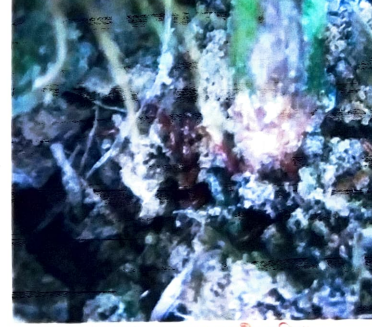
কেনেকৈ ক্ষতি সাধন কৰে :

ঠাইভেদে ক্ষতিৰ হাৰৰ কিছু তাৰতম্য হ'লেও অসমৰ আলু খেতিত ৰঙা পৰুৱাৰ ক্ষতিৰ হাৰ সাধাৰণতে ১০-৪০ শতাংশ পৰ্যন্ত হোৱা দেখা যায়। ৰঙা পৰুৱাই আক্ৰমণ কৰাৰ পাছত আলুৰ কণ্ডবোৰত ২-৩ মিঃমিঃ ব্যাসৰ সৰু সৰু ছিঁৱ দেখা পোৱা যায়। মাটিডৰাত আলুৰ কণ্ডবোৰ নিৰ্মাণ হ'বলৈ আৰম্ভ হোৱাৰে পৰা শস্য চপোৱালৈকে ৰঙা পৰুৱাৰ আক্ৰমণ চলি থাকে, অৱশ্যে শস্য চপোৱাৰ সময়ত ক্ষতিৰ হাৰ সৰ্বাধিক হয়।



ৰঙা পৰুৱাৰ দ্বাৰা আক্ৰান্ত আলু

পৰুৱাবিধে আক্ৰমণ কৰাৰ ফলত আলুৰ গুণাগুণ আৰু বজাৰ মূল্য যথেষ্ট পৰিমাণে লাঘৱ হোৱাত কৃষকসকলে লোকচানৰ সন্মুখীন হ'বলগীয়া হয়। এইদৰে নষ্ট হোৱা আলুবোৰত পিছলৈ বিভিন্ন বীজাণুৰে আক্ৰমণ কৰি আলুবোৰ সহজতে পচায় পেলায়। কণ্ডৰ লগতে মাটিৰ তললৈ যোৱা শিপাবোৰক ইহঁতে আক্ৰমণৰ লক্ষ্য কৰি লয়, যাৰ ফলত প্ৰথমে চুলি শিপাবোৰ আৰু লাহে লাহে মূল শিপাডাল শুকাই যাবলৈ আৰম্ভ কৰে। শেৰত সম্পূৰ্ণ গছজোপাই মৰহি যোৱাৰ উপক্ৰম হয়। আলুখেতিৰ বাহিৰে আন শস্যসমূহত ইহঁতবোৰে ঘাইকৈ শিপাতে আক্ৰমণ কৰা দেখা যায়।



ৰঙা পৰুৱাৰ দ্বাৰা আক্ৰান্ত ফ্ৰেন্সবীনৰ শিপা

ৰঙা পৰুৱাৰ বাহ :

ৰঙা পৰুৱাই মাটিত বাহ সাজে আৰু এই বাহ দুই প্ৰকাৰ হয়- স্থায়ী আৰু অস্থায়ী। বাহৰ কোঠালীটো অৰ্ধগোলাকাৰ হোৱাৰ লগতে ১৫-২৬ ছেঃমিঃ ব্যাস পৰ্যন্ত ডাঙৰ হয়। স্থায়ী বাহটো কৰ্মী আৰু ৰাণী পৰুৱাৰ বাসস্থলী আৰু ইয়াক মাটিৰ যথেষ্ট তলত নিৰ্মাণ কৰা হয়। অস্থায়ী বাহবোৰ সাধাৰণতে শস্যৰ শিপা অংশৰ ওচৰে-পাজৰে বা গোবৰ অথবা পচনসাৰৰ দমবোৰৰ কাষত গঢ় লোৱা দেখা যায়। এনে অস্থায়ী বাহবোৰ মূলতঃ কৰ্মী পৰুৱাবোৰৰ ঘৰ আৰু সঘনাই বাহবোৰ স্থানৰ পৰিৱৰ্তন ঘটি থাকে।

বতৰ, কাৰক আৰু প্ৰাদুৰ্ভাৱ :

কাতিমহীয়া বতৰৰ পৰাই এটা দুটাকৈ লাহে লাহে ৰঙা পৰুৱাৰ সংখ্যা বৃদ্ধি পাবলৈ আৰম্ভ হয় আৰু ইহঁতৰ বৰ্ধিত জনসংখ্যা এপ্ৰিল মাহলৈকে পথাৰত চকুত পৰে। অক্টোবৰৰ শেষৰফালে গোবৰৰ দমবোৰত ৰঙা পৰুৱাবোৰৰ অৱস্থিতি বাঢ়িবলৈ লয়। অনুমান কৰা হয় যে, গোবৰৰ দমৰ ভিতৰত থকা কেঁচু বা অন্যান্য কীট-পতংগৰ অপৈগত অৱস্থাবোৰক সেই সময়ত পৰুৱাবোৰে আহাৰ হিচাপে গ্ৰহণ কৰি থাকে। ডিচেম্বৰৰ শেষৰফালে পথাৰসমূহ যেতিয়া শুষ্ক হৈ পৰে তেতিয়াই ৰঙা পৰুৱাবোৰে আলু বা আন আন ৰবি শস্যসমূহত ক্ষতিসাধন কৰিবলৈ আৰম্ভ কৰে। কেতিয়াবা অসাৱধানতা বশতঃ অৰ্ধপচিত গোবৰ বা পচনসাৰৰ মাধ্যমেৰেও পৰুৱাবিধ খেতিডৰালৈ পৰোক্ষভাৱে আহিবলৈ সুবিধা পায়। এপ্ৰিল মাহ পৰ্যন্ত ইহঁত পথাৰত সক্ৰিয় হৈ থাকে। দুই এজাক প্ৰাক্-বৰ্ষাকালীন বৃষ্টিৰ আগমণৰ পাছতেই ৰঙা পৰুৱাই শস্যৰ পথাৰ ত্যাগ কৰি আকৌ গোবৰ বা পচন সাৰৰ দমত আশ্ৰয় লয়হি। লক্ষণীয়ভাৱে, অসমৰ দৰে ৰাজ্যৰ ব্ৰহ্মপুত্ৰৰ দুই পাৰৰ যিবোৰ অঞ্চল সঘনাই বানপানীৰ কবলত পৰে, তেনে অঞ্চলৰ মাটিত ৰঙা পৰুৱাৰ প্ৰাদুৰ্ভাৱ বানপানী নোহোৱা ঠাইৰ তুলনাত যথেষ্ট পৰিমাণে কম হোৱা পৰিলক্ষিত হৈছে।

সুসংহত নিয়ন্ত্ৰণ প্ৰণালী :

১) ৰঙা পৰুৱা আক্ৰান্ত শস্যৰ পথাৰবোৰত সঘনাই বনবাতবোৰৰ নিৰণিৰ ব্যৱস্থা কৰিব লাগে।

২) ৰঙা পৰুৱা অধ্যুষিত খেতিডৰাত আনু ৰোৱাৰ আগেয়ে প্ৰতি হেক্টৰত ৩.৫ কুইণ্টল চূণ প্ৰয়োগ কৰিলে মাটিডৰাৰ অম্লতা হ্রাস পায় আৰু সমান্তৰালভাৱে পৰুৱাৰ আক্ৰমণৰ পৰাও বহুখিনি হাত সাৰিব পাৰি।

৩) আনু খেতিডৰাত মাটি চপোৱাৰ সময়ত ১৫০ কিঃ গ্ৰাঃকৈ প্ৰতি হেক্টৰ ভূমিত সৰিয়হৰ খলিহৈ প্ৰয়োগ কৰিলে সুফল পোৱা যায়। আন শস্যবোৰ ৰোপণ কৰাৰ আগেয়ে বা মাটি চহোৱাৰ সময়ত সৰিয়হৰ খলিহৈ ১৫০ কিঃগ্ৰাঃ প্ৰতি হেক্টৰ মাটিত বা ২০ কিঃগ্ৰাঃ প্ৰতি বিঘা মাটিত প্ৰয়োগ কৰিলে সুফল পোৱা যায়।

৪) শস্য ৰোপণ কৰাৰ আগেয়ে ফুটছাই ১৫০ কিঃগ্ৰাঃকৈ প্ৰতি হেক্টৰ মাটিত (বা বিঘাই প্ৰতি ২০ কিঃগ্ৰাঃ) প্ৰয়োগ কৰিলে ৰঙা পৰুৱাৰ উপদ্ৰৱ কমে।

৫) ওপৰত উল্লিখিত ধৰণে খলিহৈ আৰু ফুটছাইৰ লগত পঞ্চগভ্য (৩ শতাংশ) মাটিত প্ৰয়োগ কৰিলে ৰঙা পৰুৱাৰ ক্ষতিৰ পৰা যথেষ্ট পৰিমাণে হাত সাৰিব পাৰি।

৬) আলুৰ গুৰিত প্ৰথম আৰু দ্বিতীয়বাৰ মাটি চপোৱাৰ সময়ত নিমতেল ৫ মিঃলিঃ প্ৰতি লিটাৰ পানীত মিহলাই মাটিডৰা ভালদৰে তিতি যোৱাকৈ প্ৰয়োগ কৰিব লাগে।

৭) যিবোৰ কৃষিভূমিত শস্যৰ উৎপাদনৰ বাবে অনুমোদিত হাৰত জলসিঞ্চনৰ ব্যৱস্থা কৰা হয়, তেনে কৃষিভূমিত ৰঙা পৰুৱাৰ উপদ্ৰৱ কম হোৱা দেখা যায়। সেয়েহে বিশেষকৈ আলুখেতিৰ আলু অংকুৰিত হোৱাৰ ৩০ আৰু ৬০ দিনৰ পাছত সঠিকভাৱে জলসিঞ্চনৰ ব্যৱস্থা কৰিব লাগে।

৮) ৰাসায়নিক কীটনাশক দ্ৰব্য যেনে- মালাথিয়ন ৫% পাউদাৰ ৪০ কিঃগ্ৰাঃ প্ৰতি হেক্টৰ আলুখেতিত প্ৰয়োগ কৰিব পাৰি। ইয়াৰ উপৰিও চহাই খোৱা মাটিত লোৰ বান্ধি ক্ল'ৰ'পাইৰিফ'ছ ২০ ইচি ২.৫ মিঃলিঃকৈ প্ৰতি লিটাৰ পানীত মিহলাই প্ৰয়োগ কৰি শস্যৰ বীজ ৰোপণ কৰিলে ৰঙা পৰুৱাৰ ক্ষতিৰ পৰা শস্যডৰাক ৰক্ষা কৰিব পাৰি। নতুবা ক্ল'থিয়ানিদিন ৫০ ডব্লিউ ডি জি ১ গ্ৰাম প্ৰতি লিটাৰ পানীত মিহলাইও উপৰোক্ত ধৰণে প্ৰয়োগ কৰিব পাৰি।

